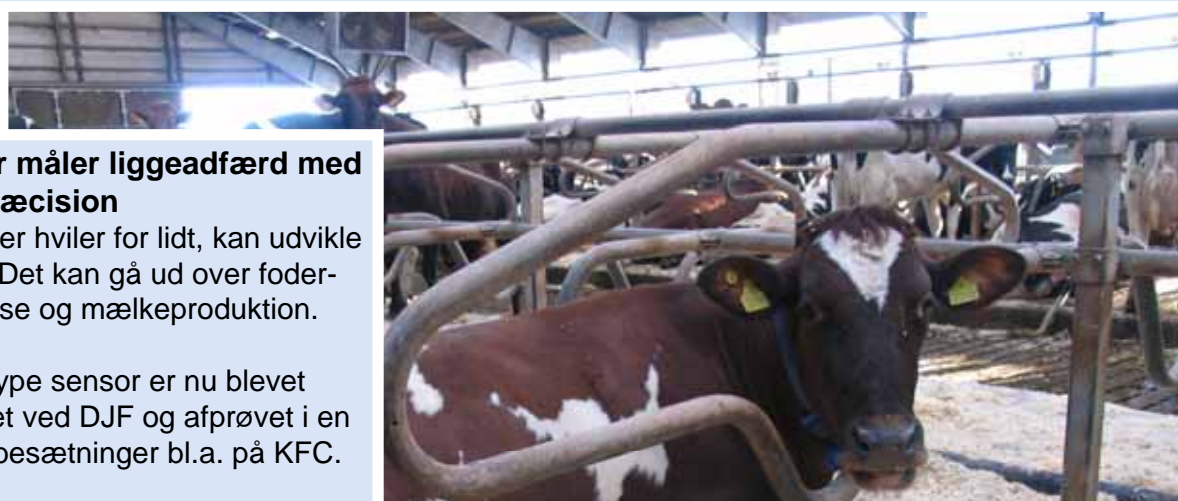


Fokus på køers hviletid



Sensor måler liggeadfærd med stor præcision

Køer, der hviler for lidt, kan udvikle stress. Det kan gå ud over foderoptagelse og mælkeproduktion.

En ny type sensor er nu blevet valideret ved DJF og afprøvet i en række besætninger bl.a. på KFC.

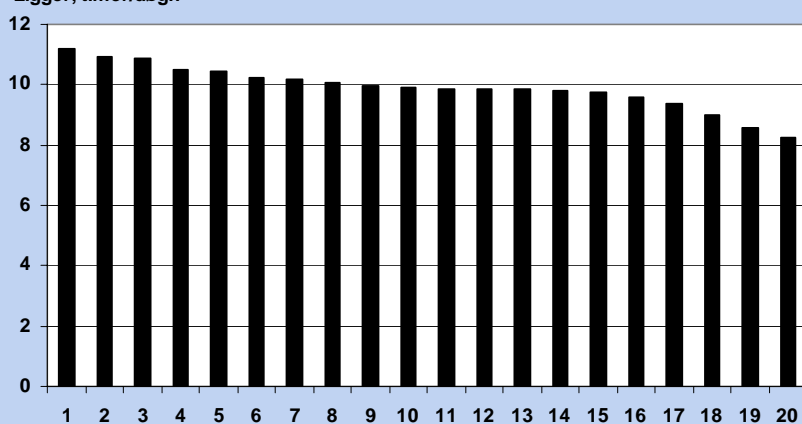
Den er fundet meget velegnet til at måle køers hviletider ude i besætningerne, idet den meget præcist kan registrere om en ko står op eller ligger ned.

Der er behov for øget fokus på faktorer, der hæmmer køers hvileadfærd. Lang ventetid før malkning og høj belægningsgrad i stalden er typiske tidsrøvere.



Sensoren er placeret på koens ben.

Ligger, timer/døgn



Figur. Gennemsnitlig liggetid, timer/døgn i 20 forskellige besætninger for udvalgte køer i besætningen.

Mange køer hviler for lidt

Sensoren har været anvendt i 20 besætninger, hvorfra der er indsamlet data fra i alt 453 køer. Resultaterne peger på, at alt for mange køer hviler for lidt. I mere end halvdelen af besætningerne lå den gennemsnitlige liggetid på under 10 timer pr. døgn.

For lidt hvile kan give køerne stress

Køer prioriterer hvileadfærd meget højt. En række undersøgelser tyder på, at en liggetid på under ti timer i døgnet kan medføre betydelige stressreaktioner, f.eks. unormal adfærd og en lavere væksthormonkoncentration. Det helt nøjagtige behov for liggetid kendes ikke, men hos malkekøer, som kun havde 15 eller 12 timer i døgnet til rådighed til både at æde og ligge, faldt både foderoptagelse og ydelse i forhold til køer, som havde adgang til foder og hvileareal 23 timer per døgn.